

Bane- lægning, kvalitetsløb



**Dansk
Orienterings
Forbund**

*Eliteudvalget
Version af 1. januar 2008*



**Danmarks
Idræts-Forbund**

Dagens Menu

- Indledning
- Banelægnings metodik
- Valg af startsted, målplads
- Banelængder
- Væskeposter
- Radioposter, bemandede poster
- Publikumsvenlighed
- Forbudte områder, tvungne overgange
- Kortfiler og banelægning – *Nye muligheder*
- Test i terræn – delstræk, poster, start
- Postbeskrivelser
- Baneindtegnning
- Kortpakning og sidste kontrol
- Materiel
- Instruktion af postudsættere, bemanding
- Kontrol på løbsdagen: afmærkning, start, mål, kortkasser
- Banekontrollanten
- Efterbehandling
- Jagtstart, stafet, natløb, sprint
- Hvor kan jeg finde mere inspiration?

Disposition

- Indledning
- Kvalitet i planlægningen
- Test i terrænet
- Postbeskrivelser, trykning og pakning
- Kontrol på løbsdagen
- Efterbehandling
- Samarbejdsforhold
- Særlige forhold ved bestemte løbstyper

Disposition

• Indledning

- Kvalitet i planlægningen
- Test i terrænet
- Postbeskrivelser, trykning og pakning
- Kontrol på løbsdagen
- Efterbehandling
- Samarbejdsforhold
- Særlige forhold ved bestemte løbstyper

Indledning

Mål med plancheserien

- Kvalitetssikring (Fejleliminering)

Plancherne indeholder ikke nødvendigvis den entydige sandhed, men kan for aktive deltagere, der anvender deres erfaring danne grundlag for at nå frem til gode løsninger.

Perspektivet!

- Når det lykkes at afvikle et kvalitetsarrangement, tager alle glade derfra, ikke kun eliten. Plancherne her handler om banelæggere og banekontrollants bidrag til at sikre succesen!

Kvalitetsbanelægningens grundregler

Den bedste orienterer skal vinde, d.v.s.

- Reelt - dvs. ingen kortfejl og putteposter
- Baner skal stille krav om brug af forskellige teknikker (Grov, fin, temposkifte, kompas, terrænvariation, vejvalgsudtagning på svære vejvalgsstræk)
- Baner skal stille max. krav til koncentration, dog ikke på bekostning af variationen.
- Resultatet kan altid blive bedre !

Eliteløberens særpræg

Højt tempo => høj koncentration =>
omhyggelig forberedelse => få
konkurrencer af høj kvalitet pr. år

Højt tempo => Kraftig forenkling => stor
følsomhed over for unøjagtige kort

Unøjagtigt kort => tillid forsvinder =>
ukoncentreret ("det er bare kortet...")

Stor entusiasme => stort tidsforbrug =>
Stor skuffelse når kvaliteten ikke er i top.

Terrænvalg til svære baner

Detaljerigt terræn

Ikke for krattet - Undgå brændenælder +
brombær. Ryd "sikre" passager gennem
undervegetation med le.

Gerne med lav sigtbarhed

Færrest muligt stier, gerne kuperet (flere
vejvalgsmuligheder)

Lige ukendt for alle løbere

Kan dette ikke opnås, bør terrænvalget
revurderes!

Den indledende planlægning

- Aftaler om vildtlommer på plads
- Aftaler om hvilke ændringer, skovvæsenet foretager op til løbet (fjerne/etablere hegn, fældninger m.v.)
- Inddrage banekontrollant ved korttegningens start – BK skal godkende kortets kvalitet
- Sikre at baner i hovedtræk er færdige året før løbet, så terræn kan kontrolleres med samme vegetation som på løbsdagen.

Disposition

- Indledning
- **Kvalitet i planlægningen**
- Test i terrænet
- Postbeskrivelser, trykning og pakning
- Kontrol på løbsdagen
- Efterbehandling
- Samarbejdsforhold
- Særlige forhold ved bestemte løbstyper

Valg af startsted

Afstand fra stævneplads ikke længere end nødvendigt

Afstand fra nærmeste vej

Rute til start går ikke gennem løbsområde

Opvarmningsmulighed i både terræn og på vej

Rimeligt hensyn til andre skovgæster, ryttere, mountainbikere m.v.

Muligt at lave forstart, så løberes udløb skjules for senere startende

Valg af målplads, 1

Gode oversigtsforhold for tilskuere, klubtelte og målpersonale, samt for pressen

Adgang til parkeringsforhold, bad, omklædning kan være afgørende

Ikke større end nødvendig. Opløb placeret centralt med klubtelte på begge sider. Se *Stævnepladsvejledning*

Hensyn til øvrige skovgæster
Svær orientering indtil så tæt på mål som muligt

Indendørs opløb ved natløb er et hit!

Valg af målplads, 2

Så vidt muligt placeret på åben eng/mark
- meget gerne med læ!

Muligt at få materiel frem (og væk igen)
– også i vådt vejr

Mulighed for elforsyning

Forholdsregler vedr. oprydning
(ølkapsler og komaver, etc.)

Rigtige banelængder

Reglement 2007 angiver et interval, banelængder skal holdes indenfor. Der er ikke krav om bestemte vindertider, men for at undgå meget lange løbstider, anbefales den her beskrevne fremgangsmåde til vurdering af hvor i intervallet, banelængderne skal ligge.

Skemaerne viser de tidligere gældende vindertider, samt de tilsvarende banelængder i % af H21-banens længde.

Beregningerne er foretaget ud fra reelle vindertider ved DM-klassisk i perioden 1986 - 1995

Kilde: Kent Lodberg, OK Pan

Klasse	Vindertid	% af H 21
D 11-12	25	20
D 13-14	35	26
D 15-16	45	31
D 17-18	50	37
D 19-20	60	44
D 21	65	53
D 35	55	37
D 40	50	32
D 45	50	30
D 50	45	24
D 55	45	21
D 60	45	19

Klasse	Vindertid	% af H 21
H 11-12	25	23
H 13-14	35	31
H 15-16	45	41
H17-18	60	58
H19-20	75	75
H 21	90	100
H 35	70	66
H 40	60	54
H 45	60	50
H 50	55	42
H 55	55	39
H 60	55	34
H 65	55	30
H 70	50	23
H 75	50	14

D 65, D 70 og H 80 indgik ikke i analysen

Eksempler på Rigtige banelængder

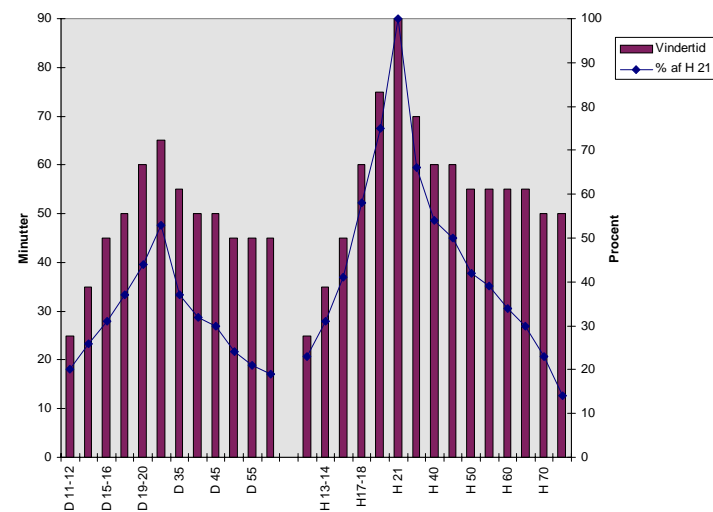
Kilometer tiden i H 21 er ret konstant over tid, hvorfor man ved at se på tidligere løb i terræntypen kan få et godt billede af, hvor lang H 21 skal være for at ramme vindertiden. Derefter kan man regne tilbage og finde anbefalede længder for øvrige klasser.

Herunder er to eksempler på banelængder, beregnet ud fra længder på H 21 på hhv. 17,0 og 13,0 km.

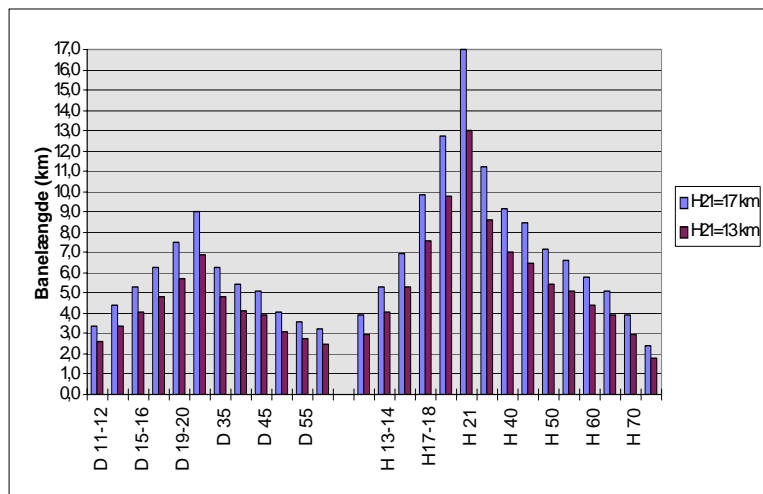
Klasse	Eks. 1	Eks. 2
D 11-12	3,4	2,6
D 13-14	4,4	3,4
D 15-16	5,3	4,0
D 17-18	6,3	4,8
D 19-20	7,5	5,7
D 21	9,0	6,9
D 35	6,3	4,8
D 40	5,4	4,2
D 45	5,1	3,9
D 50	4,1	3,1
D 55	3,6	2,7
D 60	3,2	2,5

Klasse	Eks. 1	Eks. 2
H 11-12	3,9	3,0
H 13-14	5,3	4,0
H 15-16	7,0	5,3
H17-18	9,9	7,5
H19-20	12,8	9,8
H 21	17,0	13,0
H 35	11,2	8,6
H 40	9,2	7,0
H 45	8,5	6,5
H 50	7,1	5,5
H 55	6,6	5,1
H 60	5,8	4,4
H 65	5,1	3,9
H 70	3,9	3,0
H 75	2,4	1,8

Rigtige banelængder



Eksempler på Rigtige banelængder



Væskeposter

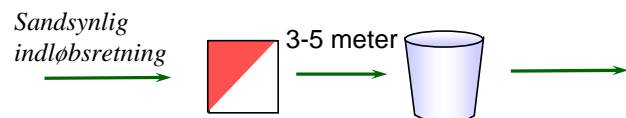
Reglerne omkring væskeposter (§ 3.11) siger:

- § Væske på baner over 6 km
- § Minimum en væskepost inden for banens første 3 km, derefter for hver 5 km
- § Væsken skal placeres ved:
 - ✓ Post – angivet i postbeskrivelsen
 - ✓ Tvungen overgang – med angivelse på kortet
- § Væske er vand.

Væskeposter - i praksis

Væsken bør placeres ved poster:

- *Alle løbere kommer med sikkerhed til posterne.*
- *Kun baner, der skal have væske, får væske.*



Væskeposten:

- *Behøver ikke være lettere end andre poster*
- *Bør ligge tæt ved kørevej*
- *Skal indeholde rigeligt med væske*
- *Bør være bemanded*

Væskeposter - i praksis

Væsken på elitebaner :

- *Stilles opskænket på bord*
- *Smidte bægre må ikke afsløre en svær post*

I øvrigt :

- *Vælg postplacering, der muliggør, at man får alle smidte bægre med hjem. Nogle løber med bægret et stykke før de smider det.*
- *Haves tvungne overgange, er det en god idé at placere post dér, som også er væskepost.*

Radioposter og bemandede poster

I praksis vil kun væskeposter være bemandede. Radioposter fungerer ubemandet.

Bemanding må ikke afsløre post for nogle og ikke for andre

Radioposter kræver gode sendeforhold (placeret højt). Test sendeforhold i forvejen! Prøv evt. mobiltelefon som alternativ.

Publikumsvenlighed

Overvejelser om TV-poster

- Kameraplacering
- Lysforhold
- Kultur
- Historie
- Ens konkurrencevilkår (let post eller placering af kamera på afstand)
- Hvor længe kan løberen ses?
- Placering på banen : evt. først eller sidst.

Elitestart på stævneplads -
Publikumsposter - løberpassage på
målplads - NB må ikke være for stort
kompromis.

Forbudte områder, 1

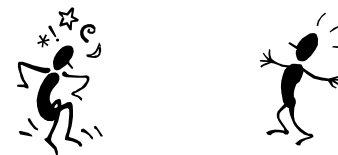
BEMÆRK, at med det nye kortreglement er det kun lodret sort skraverede områder, der som udgangspunkt er forbudte områder. (Der gælder andre regler for sprintkort). *Se reglementet, § 3.15.*

Det betyder i udgangspunktet, at kun hegn, der omkranser indhegninger, ikke må passeres

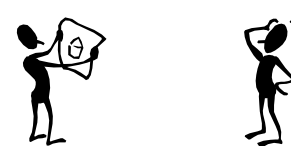
- Alle hegn (ud over ovennævnte), der ikke må passeres, skal markeres på kortet med violet linie, hvis der er risiko for løberpassage.
- Al bebyggelse, marker, søer/moser, der ikke må passeres, skal således markeres med lodret violet skravering, hvis der er risiko for løberpassage.
- Alle veje og jernbaner, der ikke må passeres/følges skal markeres med violet krydsskravering, hvis der er risiko for løberpassage.

Forbudte områder, 2

Det er banelæggerens ansvar at løberne ikke passerer vildtflommer og andre forbudte områder.



For at leve op til dette ansvar, kræves mere af banelæggeren end at de forbudte områder er indtegnet på løbskortet.



Banen må ikke kunne bringe løberen i en situation, hvor denne fristes til at passere et forbudt område.

Forbudte områder, 3

Uanset markering på kortet, har banelæggeren ansvar for, at løbere ikke af vanvare kommer i forbudt område. Se "Undgå fælde" nedenfor

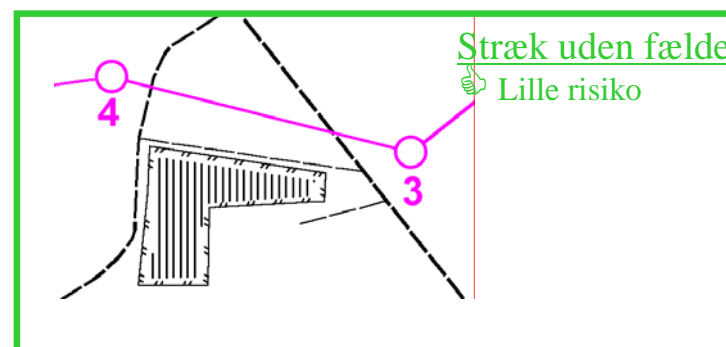
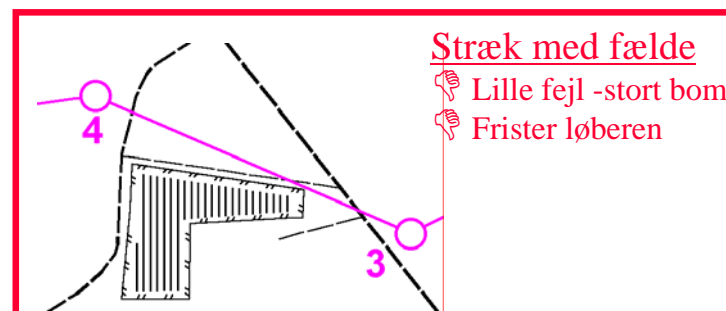
Forbudte områder i nærheden af baneforløbet skal derfor altid enten afmærkes i terræn- eller også skal der være poster, der leder løberen udenom.

Når forbudt område afmærkes i terræn, skal det afmærkede område være afgrænset med violet linie:

- Ubrudt snitzling (anbefales) skal på kortet vises med ubrudt violet streg
- Sporadisk snitzling (anbefales ikke) skal på kortet vises med stilet streg
- Ingen snitzling: Ingen kantstreg om forbudt område på kortet

Udlændinge (og enkelte danskere) har undertiden et afslappet forhold til indhegninger – banelæggeren skal gardere sig mod dette ved at undgå at lægge stræk, der frister til passage.

Undgå "fælde"



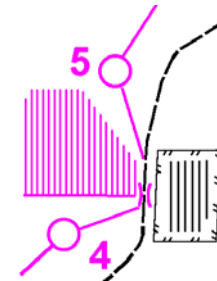
Særligt om hegn

Impassable hegn, der ikke omkranser en indhegning, kan være svære at se på kortet. Det er særligt vigtigt at have tydelig violet markering langs hegnet og tvungne overgange med poster ved passage af sådanne hegn.

Tvungen overgang, 1

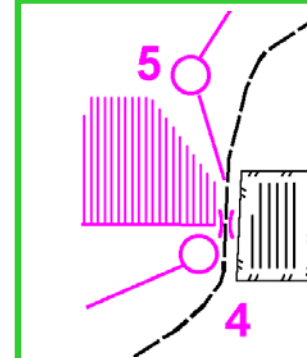
Uheldig tvungen overgang

- 👎 For stor omvej
- 👎 Frister løberen



God tvungen overgang

- 👍 Bedste vejvalg
- 👍 Kort transportstykke



Tvungen overgang, 2

En ideel tvungen overgang har *altid* en post placeret ved overgangens start. Så har man samtidig en glimrende væskepost.

Overgangen - og specielt dens afslutning - skal markeres tydeligt i terræn og på kort. En god løsning er også at have en post, hvor overgangen afsluttes.

Der må ikke skabes usikkerhed hos løberen.

Brug af kortfiler

Kontrol af kortkvaliteten har fået en ny dimension med let adgang til revision af kort og nye kortregler, der betyder, at man altid trykker nye kort til kvalitetsløb.

Det betyder mulighed for et tæt samarbejde mellem banelægger og korttegner.

PAS PÅ ikke at komme for sent i gang med korttegningen. "Det fikser vi under banelægningen".

Sørg også for at få aftale med den klub, der "ejer" kortet om revision m.v. I GOD TID!

Disposition

- Indledning
- Kvalitet i planlægningen
- **Test i terrænet**
- Postbeskrivelser, trykning og pakning
- Kontrol på løbsdagen
- Efterbehandling
- Samarbejdsforhold
- Særlige forhold ved bestemte løbstyper

Test i terræn – delstræk, 1

Alle vejvalg testet

- Må marker på vejvalget passeres
- Kan/må grøfter/åer/passable hegn, diger, moser passeres
- Behov for etablering af spange/digepassager/hegnpassager, etc.
- Risiko for passagemulighed på frosne søer/moser (marts/april)
- Musvågereder med unger (kan være ekstremt aggressive i juni)

I alle tvivlstilfælde skal der etableres forbudte områder

Test i terræn – delstræk, 2

Fortsat...

Risiko for skade på nyplantninger etc.

Skovvej-vejvalget må ikke være klart hurtigst

Tjek for kortfejl på alle vejvalg

Umarkeret undervegetation/væltede træer midt på stræk må ikke få indflydelse.

Tidligt/sent startendes ulempe pga. undervegetation/mudder

Kortfejl, kortfejl, kortfejl....

Test i terræn - posterne, 1

Ikke i tæt krat eller ekstremt riset/oversvømmet område (lavninger der er søer om foråret)

Terrængenstand veldefineret punkt inden for få meter

Risiko for skade (grøft trædes ned, sjælden bevoksning, fodersted, rovfuglereder, m.v.)

Terrængenstanden skal være synlig (ikke sten 0,042 m..!)

Vil en stemplende løber afsløre posten for den heldige?

Test i terræn - posterne, 2

Skærm synlig fra mindst én vinkel (altså ikke nede i hul eller midt i brændenældekrat)

Korttegning

- Diffust, vanskeligt at tegne (tætheder, kurver i klitter m.v.)
- Fejltegnet undervegetation/tætheder
- Terrængenstande, der ligger forkert i forhold til hinanden

Kompensation for dårlig korttegning

- Postplacering nær stort opfang
- Postplacering "foran" kortfejlen
- Med vore dages korttegningsmuligheder bør kortet altid rettes til, når der er fejl nær poster.

Test i terræn - posterne, 3

Kan stativet placeres (eller er der stenhård klippe eller vej eller bundløst mudder – tjek i god tid)

Hvis man *undtagelsesvis* vælger at håndindtegne nye detaljer på kortet (stier, sten, grøfter m.v. og lægger poster ved dem skal det tjekkes, at detaljerne også er med på de løberes kort, der ikke har posten! Men det bør kunne nås at rette kortfilen før trykning af kort og baner!

Test i terræn, bane + start

Banen :

Lever banelængder op til reglers
vindertidskrav (eliteklasser)

Start/startpunkt :

- Er startpunkt skjult, så vejvalg på første stræk ikke afsløres.
- Kan det svare sig at lade være at passere startpunkt – skal der evt. være kontrol

Sidste kontrol i terræn

Kontrol udføres i ugen op til løbet

Som tidligere nævnt, har man
forhåbentlig talt med skovvæsenet om
planlagte ændringer/fældninger.

Tjek for nye hegn, nyfældninger, stier
m.v. (Markeres tydeligt på kort ved start,
samt snitzling i terræn)

Sidste øjeblikks kortændringer bør
markeres på løbskort. Er det ikke muligt
er nødløsningen ophængt information
ved start og evt. skilte i skoven.

Disposition

- Indledning
- Kvalitet i planlægningen
- Test i terrænet
- **Postbeskrivelser, trykning og pakning**
- Kontrol på løbsdagen
- Efterbehandling
- Samarbejdsforhold
- Særlige forhold ved bestemte løbstyper

Postbeskrivelser, 1

Overensstemmelse med posts placering på kort og i terræn

Numre på postbeskrivelse og i terræn stemmer overens. Kun numre over 30

Startpunkt angivet i entydigt punkt

Tvungne passager markeret

Evt. stigning angivet

Klasse angivet tydeligt (ikke kun bane)

Korrekt angivelse af snitzling og længde fra sidste post til mål

Postbeskrivelser, 2

Læsbare (ikke reduceret mere end nødvendigt for at kunne være i holder eller på kort)

Kontrol af eventuelle postnumre trykt på kontrolkort

Løse postbeskrivelser identisk banelængde med de, der er trykt på kortet.

Kort med alle poster

Kortet printes fra Condes for at reducere fejlmulighed ved indtegning.

Samme kort (eller farvekopi) anvendes til kontrol i terræn, kontrol af postbeskrivelser og kontrol af de endelige trykte baner. Vær opmærksom på ikke at anvende en "næstsidste" version ved postudsætningen!

Baneindtegning, 1

Korttrykning tjekkes på 4-farvet cirkel på alle kort. Én farve kan være forskudt selvom kort er trykt på trykkeri.

Baner endeligt godkendt af kontrollant

Trekanter, streger, trykfarve, forbudte områder, væske, tvungne overgange og cirkler overholder reglementet

Postnumre (1, 2, 3,..) tydeligt placeret – uden at skjule vigtige terrængenstande

Cirkler og linier afbrydes ved vigtige terrængenstande

Forbudte områder, der ønskes respekteret skal markeres både på kort og i terræn. Løbere bommer mere end man tror!

Baneindtegning, 2

Korrekt og præcis markering af forbudte områder på kort (med/uden afmærkning). Der må ikke være tvivl, om hvorvidt stier i kant af forbudte områder må benyttes

Tjek for sjuuskede tryk – (upræcise, ”kurvede” linier, skæve postcirkler m.m.

NB "Professionelle" trykkerier kan også lave fejl!

Kortpakning, 1

Postbeskrivelsen bør trykkes sammen med banerne og evt. kortet.

Ikke unødigt stort kortareal

Alle mulige vejvalg synlige (ikke foldet væk/gemt af postbeskrivelse eller uden for kortramme!)

Målestoksforhold, ækvidistance, fremstillingsår synlig på det færdige kort

Gode plastlommer (ikke for tynde – ikke for tykke eller matte).

Svejse, så kortet ikke kan glide rundt i posen.

Kortpakning, 2

Ingen luft i plastlommer efter svejsning

Banelæggeren lægger kortene i kasser. Banekontrollant kontrollerer. Hvis kort pakkes i minutrækkefølge, skal pakningen tjekkes mod startliste

Brug kortkasser, der ikke kan gå i stykker, hvis de tabes eller bliver våde – ikke pap!

Startpersonale må ikke ”rode” i kortene før de skal bruges. Må stole på at kort er pakket rigtigt.

Altid ekstra kort – specielt i finaler i løb med kvalifikation – hvor man må forvente, at alle løbere starter!

Materiel

Ensartet og helst nyt materiel

Postnumres størrelse overholder reglement § 3.10 (cifre stregtykkelse 5-10 mm og 50 – 100 mm høje).

Hav reservestativer og -skærme klar

Forholdsregler for frosthård jord, stenbund og bundløse moser.

Anvendes Sport Ident, udsættes poster uden enheder dagen før løbet og enhederne udsættes på dagen.

Disposition

- Indledning
- Kvalitet i planlægningen
- Test i terrænet
- Postbeskrivelser, trykning og pakning
- **Kontrol på løbsdagen**
- Efterbehandling
- Samarbejdsforhold
- Særlige forhold ved bestemte løbstyper

Instruktion af postudsættere, 1

Aftale om aktion, hvis mærkeseddel ikke er fundet

Stemple på enhed, når post er sat op

Test i forhold til postbeskrivelse

Skal de bringe "B"-seddel med hjem?
Hovedregel : Ja - og stemplet med reservestiftklemmen (kun Sport Ident).

Mærkeseddel sættes på skærm så post ikke afsløres og det sikres at seddel kommer med hjem efter løbet

Hvem skal der gives klarmelding til - og hvor er vedkommende. Mobiltelefonen er her ganske nyttig - i de skove, hvor der er mobildækning....

Instruktion af postudsættere, 2

Enhed-udsættere (Sport Ident) skal sætte ud i bestemt rækkefølge og deres stemplinger skal tjekkes af postudsætningsansvarlige.

Alle enheder testes med kontrolstempling og tjek af print før udsætterne går i skoven (Sport Ident)

Man kan oprette postudsætningsbaner i løbsprogrammet til hurtigere kontrol, når enhedsudsætter er tilbage.

Instruktion af bemanding på poster

Undgå at afsløre post

Hvornår skal de være der – hvornår må
de gå hjem

Må ikke tiltale løberne

Må ikke tage posten med, når de går

Kontrol på løbsdagen - poster

Står korrekt og solidt (synker ikke i bund
i mosen)

Korrekt nummer

Enheden (opsættes, hvis Sport Ident og)
virker

Manillamærke afslører ikke posten
(sidder normalt på posten)

Kontrol på løbsdagen - startsted

Entydig afmærkning ved start af:

- Tidspunkt for at gå ind i bås
- Hvor lang tid til startøjeblik
- Hvordan afmærkning til startpunkt - hvor langt.
- Startpersonale instrueret om, at de ikke må distrahere og tiltale løbere, de kender.
- Rigtige kortkasser ved rigtig start
- Brystnumre til rette klasser tydeligt ophængt
- Væske ved start
- Kasser ikke placeret så kort let kan tabes i kassen ved siden af
- Rigtige løse postbeskrivelser ved start

Kontrol på løbsdagen - afmærkning og mål

Afmærkning

Entydig og let at følge. Skilte med afstand til start – og hvilke klasser til hvilket startsted!

Man ryger ikke ud ad børnebanesnitzlingen på vej til start (eller omvendt!)?

Mål

Ingen børnebanesnitzling på tværs lige før sidste post!

Opfangende snitzling placeret korrekt

Snitzling fra sidste post entydig at følge

Disposition

- Indledning
- Kvalitet i planlægningen
- Test i terrænet
- Postbeskrivelser, trykning og pakning
- Kontrol på løbsdagen
- Efterbehandling
- Samarbejdsforhold
- Særlige forhold ved bestemte løbstyper

Efterbehandling

- Alle poster indsamlet
- Alt materiale i skov indsamlet
- Alle bægre indsamlet fra væskeposter
- Løbernes reaktioner
- Passede banelængderne med vindertider – hvorfor ikke?
- Ved DM: Mest til stævnelederen:
Resultater (top 3 i hver klasse) på internettet (via DOFs hjemmeside) samme eftermiddag aht. lokalpressen rundt om i landet
- Noget at lære til næste gang?

Disposition

- Indledning
- Kvalitet i planlægningen
- Test i terrænet
- Postbeskrivelser, trykning og pakning
- Kontrol på løbsdagen
- Efterbehandling
- Samarbejdsforhold
- Særlige forhold ved bestemte løbstyper

Samarbejdet med banekontrollanten

IKKE banekontrol fra samme klub - gerne kammerat, men kritisk sans vigtig

Respekterer du kontrollanten? Kan kontrollanten forklare sin kritik?

Vær modtagelig for gode forslag. Samarbejdet afgørende.

Vær i god tid, aftal en tidsplan ved arbejdets begyndelse og hav tæt dialog, specielt hvis tidsplanen ikke kan overholdes.

Banekontrollanten skal godkende kortkvaliteten i god tid!

Banekontrollantens hovedopgaver

Godkende kortet, herunder trykkekvalitet!

Konsulent i den teoretiske fase

Ser kort/terræn med passende distance (ikke korttegner/ ikke forelsket i hullet inde 2'eren)

Har ikke økonomiske interesser i banetrykningen og deltager *ikke* i pakning.

Kontrollerer postbeskrivelser og baner ud fra samme (ene) mønsterkort, som er brugt i skoven - det *endelige* kort.

Tjekker kortenes pakning i kasser

Tjekker, at de rigtige kasser med de rigtige kort står ved de rigtige skilte ved det rigtige startsted.



Samarbejdet med skovens folk

Skovaftalen : Primært for stævneleder (ansøgning, deltagertal, m.v.)

Frizoner : større sammenhængende tætte og våde områder. Er ofte bestemt på forhånd. Kan forhandles.

Samarbejdet med skovens folk påbegyndes i god tid og *senest* 2 måneder før løbet. Ved kvalitetsløb året før.

Vær velforberedt - og demonstrer indsigt i skovfolkernes vilkår

Skriftlige aftaler indgået om kørsel i skov, afmærkning, m.m.

Al afmærkning/broer m.v. ved start, i skov og ved mål aftalt med skovvæsen



DOFs Banelæggerbog

Er ikke længere helt ny, men er fortsat et godt opslagsværk

Indeholder en systematisk gennemgang af banelægningsbegreberne

Visse eksempler er lettere misvisende - udtryk for, at der findes mange holdninger om banelægning.

Men brug den til repetition

Kontrol

(kvalitetssikring)

- Korrekt banelængde?
- Spændende og varieret baneforløb?
- Korrekt sværhedsgrad?
- Ingen bingoposter
- Kortet er korrekt!
- Korrekte IOF postbeskrivelser?
- Nøjagtig indprikning?
- Hensyn til natur og mennesker?
- Hensyn til deltagerne?



At springe kontrollen over er det samme som at anbringe en tikkende bombe under arrangementet. Find derfor fejlen før deltagerne gør det!



Opsummering

Variation (terrænvalg, stræklængde, vejvalgsstræk)

Krav til størst mulig koncentration længst muligt på banen

Nul slump (kortfejl, putteposter, udefinerbar, krat, sjusket tryk)

Det tager lang tid at lægge gode baner - og man får sjældent tak for det.

That's Life.

Disposition

- Indledning
- Kvalitet i planlægningen
- Test i terrænet
- Postbeskrivelser, trykning og pakning
- Kontrol på løbsdagen
- Efterbehandling
- Samarbejdsforhold
- Særlige forhold ved bestemte løbstyper

Særlige forhold ved jagtstart

Skjult startpunkt.

Uoverskueligt terræn i start

Ikke for mange poster i starten

Vejvalgsmuligheder

Tilstrækkeligt antal enheder.

Ikke for mange baner på samme poster, hvis de starter nogenlunde samtidig.

Ekstra vigtigt, at kasser med kort er tydeligt markeret med bane- og klassebetegnelse

Særlige forhold ved stafetter

Gaflinger så vidt muligt tidsmæssigt lige lange. Specielt sidst på sidste tur.

Tilstrækkeligt mange enheder på de første poster! Skal stå så spredt at man uhindret kan stemple på hver af dem samtidig.

Entydig afmærkning på stævneplads og til startpunkt. Husk at markere startpunkt.

Særlige forhold ved natløb

Til natløb, bør stræk gennemløbes om natten. Svært gennemløbelig skov bliver ugennemtrængelig om natten. Undgå poster i tæt skov. Svær orientering om dagen bliver til slump om natten.

Vær opmærksom på, at reflekserne er ekstremt synlige, specielt når natløb afholdes om foråret. På svære baner, bør posterne placeres bag terrængenstanden i forhold til forventet indløbsretning.

Ved natløb er det særligt vigtigt at tætheder er tegnet korrekt.

Særlige forhold ved langdistanceløb

Langstrækkene kan her være ekstremt lange – men de skal fortsat leve op til kravene til et godt langstræk.

Særlige forhold ved sprint, 1

Bemærk den særlige sprint-kortnorm om hvilke signaturer, der må passeres og hvilke, der ikke må!

- Impassable tætheder tegnes med sorte prikker

Tjek *omhyggeligt* for passager på *alle* mulige (og umulige) vejvalg

- Kan/må hække passeres?
- Kan/må hegn passeres?
- Kan/må mur og/eller passage gennem bygning passeres?
- Risiko for uforvarende at komme ind i forbudt område.

Kortnøjagtigheden er afgørende.

Hvor det er muligt at opnå fordel ved at passere steder, der ikke må passeres, bør stedet være bemanded.

Særlige forhold ved sprint, 2

Anvendes EMIT, så placer stemplingsenheder, så de peger i samme retning, f.x. nord – og angiv dette i instruktion.

Står posterne i beboelsesområder eller i meget befærdede park / skov-områder, må alle poster være overvågede.