

Plan 2020

Vision: Hvad drømmer vi om? (Ledestjerne – vores fyrtårn)

Vi har den vision, at orientering er kendt som en sjov, tilgængelig og udfordrende idrætsgren, der handler om at finde vej i naturen og i byerne med smartphone, kort og kompas.

Orientering er **sjovt**, fordi det giver nye og spændende oplevelser hver gang for både deltagere, arrangører og frivillige. Orientering er for alle uanset alder, køn, orienteringsteknisk erfaring, løbsstyrke og øvrige sportslige præferencer.

Orientering er også en **tilgængelig** idræt, som bringer mennesker sammen i et socialt, hyggeligt og inkluderende fællesskab. Det er nemt at finde oplysninger om nærmeste træning og event, og klubberne tager godt imod nye i idrætten, så de får en god introduktion til orientering.

Orientering er **udfordrende**, fordi det kombinerer fysisk udfoldelse med en mental opgave.

Orientering omfatter orienteringsløb og MTBO som officielle discipliner, men kan også udøves under andre bevægelsesformer som fx ski, kano/kajak, rulleskøjter, til hest mv. Orientering dyrkes af børn, unge, familier, handicappede, voksne og ældre – og på både motions-, skole- og eliteplan.

Mission: Hvordan opfylder vi drømmen?

Vi er offensive, udadvendte og fleksible med skarp fokus på udvikling. Indsatsen er målgruppeorienteret og baseret på summen af den viden og de mange kompetencer vi har i klubberne.

Vi vil nå visionen gennem fem centrale indsatsområder (Børn & Unge, Elite, Motion og foreningsliv, Skole og Mountain Bike Orientering) og gennem ni centrale støttefunktioner, som lokalt, regionalt og på landsplan understøtter indsatsområderne.

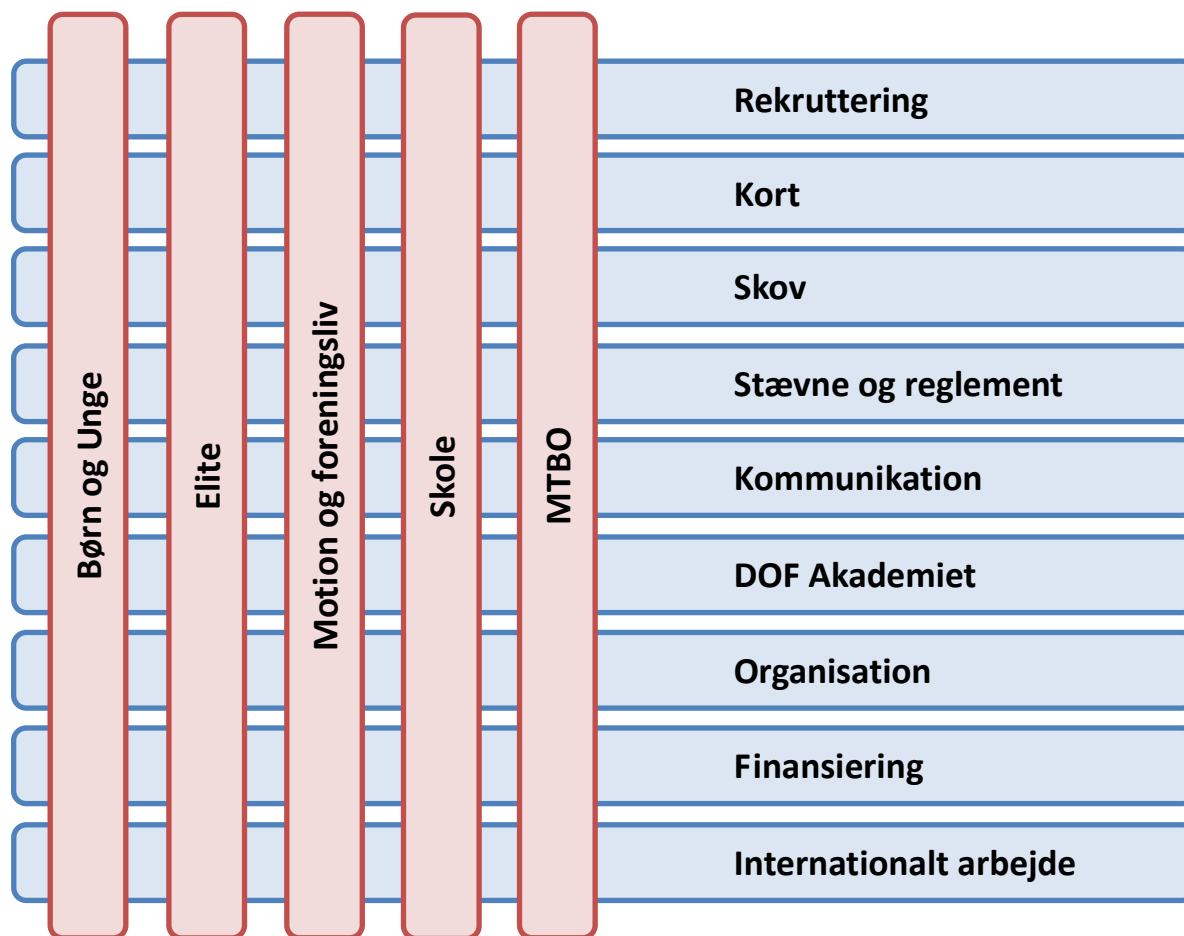
Vi samarbejder tæt med Danmarks Idrætsforbund og tager del i en stærk idrætspolitisk udvikling. Vi arbejder integreret med International Orienteering Federation for at påvirke de beslutninger, der får betydning for internationale stævner, vores landshold og idrættens udvikling generelt.

Vi indgår i et forpligtende elitesamarbejde med Team Danmark for at styrke vores landshold og sikre fortsatte internationale toptopresultater for dansk eliteorientering.

Vi er åbne over for omverdenen og etablerer samarbejder med andre organisationer, fonde mv.

Dansk Orienterings-Forbund består af en hovedbestyrelse, 14 områder, en professionel administration ledet af vores direktør, tre regionale kredse samt klubber fordelt over hele landet

DOF's struktur



Det daglige arbejde i DOF udføres indenfor fem indsatsområder og ni funktionsområder som repræsentantskabet vedtager i den til enhver tid gældende fem-års plan. Indsatsområderne og funktionsområderne kan debatteres og tillige ændres på det årlige repræsentantskabsmøde. For alle områder vælger repræsentantskabet en ansvarlig.

Indsatsområderne udgør de målgruppebestemte indsatser, som DOF generelt vil drive aktiviteter indenfor til fælles gavn for alle klubber og den pågældende målgruppe.

Funktionsområderne udgør de grundlæggende støttefunktioner som gør, at ovennævnte indsatser kan udføres i den kvalitative standard, som vi ønsker det.

I den følgende tekst benævnes indsatsområder og funktionsområder under fællesbenævnelsen "områder".

De enkelte områder organiserer sig forskelligt. Nogle vil have en hierarkisk struktur med flere beslutningslag, andre vil have et udvalg, andre igen en mere løst organiseret kompetence gruppe og enkelte vil slet ikke have et konkret udvalg.

Børn og Unge

Fordi det fremtidige eksistensgrundlag for DOF er baseret på, at vi får skabt en tradition for at motionere og finde vej i en tidlig alder.

Udfordring

Færre klubber tilbyder regelmæssig ungdomstræning, hvilket påvirker antallet af ungdomsløbere negativt. De unge tilbydes en bred vifte af sportsgrene og kan vælge til og fra på kulturtilbud og underholdning. Vi skal sikre, at orienteringsidrætten tilbyder unge mennesker attraktive aktiviteter som alle er medvirkende til at orientering opleves som sjovt, tilgængeligt og udfordrende.

Målsætninger

- Alle aktive klubber skal have en fast ugentlig ungdomstræning.
- ATK (Aldersrelateret Træningskoncept) skal udbredes og forankres i klubberne. Alle klubber skal have uddannede trænere inden 2020.
- Vi skal have maksimalt fokus på uddannelsesmuligheder (DOF Akademiet og uddannelse lokalt i klubben) for unge og let tilgang til træneruddannelser for nye ungdomstrænere og -ledere (1-2-træner, Træner 1 og 2). Der uddannes årligt mindst 10 på Træner 1 og 10 på Træner 2.
- Vi fastholder et forum for vidensdeling (trænerseminaret) for ungdomstrænere og -ledere.
- I det omfang der arrangeres nordisk vidensdeling for unge trænere og ledere (ex. 2NULL15), skal vi tilstræbe at deltage aktivt i planlægning samt stille med fuldt hold (8 deltagere).
- Vi skal gennemføre tidssvarende aktivitetstilbud i forbund og kredse. Hvert medlem på 10-20 år får hvert år tilbud om at deltage i 2-3 weekendkurser, min. en sommerlejr og et landsdækkende socialt arrangement.
 - Der skal i 2015 være min. 230 deltagere på det landsdækkende sociale arrangement. Det øges med 10 deltagere årligt.
 - Der skal være min. 425 deltagere på kurser til børn og unge i 2015. Det øges med 15 deltagere årligt.
- Vi skal indarbejde MTBO-aktiviteter i tilbuddene til børn og unge i U2 og Juniorgrupperne én gang årligt i samarbejde med MTBO-udvalget.
- Vi skal sikre, at banelæggere og -kontrollanter er i stand til at varetage opgaven mht. begynder-, lette- og mellemsvære baner.

Strategi

Vi skal fokusere på at fastholde børn og unge i klubberne på alle niveauer. Det sociale element er helt centralt her.

Samtidig er det vigtigt, at de unge medlemmer hele tiden har mulighed for at udfordre sig selv og andre. Vi vil sikre det fokus med en strategisk satsning på ungdomstræning i klubberne, udvikling af sociale aktivitetstilbud, fortsat udbredelse af Aldersrelateret Træningskoncept (ATK), sikring af baner i passende sværhedsgrad til børn og unge samt fokus på uddannelsesmuligheder og vidensdeling.

I 2015-2020 skal alle børn og unge mødes af kompetente og engagerede trænere og ledere i klubber og kredse. Der skal være en lang række aktiviteter, såvel lokale som landsdækkende, hvor børn og unge med interesse for orienteringssporten kan mødes og forstærke deres sociale relationer, udvikle deres sportslige

færdigheder samt få et indblik i de organisatoriske opgaver, der er forbundet med orienteringssporten (fx korttegning, banelægning, løbsafvikling og stævneledelse).

Budget i 2015: Udgifter kr. 826.000, indtægter kr. 445.100, nettoudgift kr. 380.900

Elite

Fordi den sportslige ambition driver mange af vores idrætsudøvere, hvad enten de er etableret i elitemiljøet eller på vej dertil. Landsholdsløberne fungerer som forbilleder for de ambitiøse unge.

Berettigelsen:

De bærende elementer i elitearbejdet er *for udøverne* glæden ved at præstere og *for ledere og trænere* glæden ved at udvikle talenter mod deres drømmes mål. Vi vil være bedst i verden til at udvikle vores talenter mod at vinde medaljer til Danmark og opnå et succesfuldt liv efter landsholdskarrieren. Eliten er rollemodeller for ungdommen og skaber omtale af vores idræt. Arrangørers ambition om at arrangere stævner, der møder elitens forventninger, driver kvaliteten i DOF's stævnevirkksomhed.

Udfordringer:

Medaljhøsten ved VM i 2014 er et vidnesbyrd om et professionelt elitearbejde. For at fastholde det høje niveau, skal vi succesfuldt løse et antal udfordringer:

- Vi er afhængige af, at der hele tiden kommer dygtige talenter op fra juniorrækkerne, der har viljen, evnerne og den træningsmæssige baggrund til at kunne satse på at tage medaljer som senior.
- Verdensklasse koster penge! Vi er meget afhængige af Team Danmarks støtte. Hvad gør vi, hvis denne støtte reduceres? Kan vi skaffe flere sponsorer?
- Elitesport kendetegnes ved et glødende engagement hos såvel udøvere som trænere og ledere. Vi skal sikre, at organisationen omkring landsholdene fungerer optimalt og består af kvalificerede og motiverede ledere og trænere, og at der kontinuerligt er kvalificerede aftagere på vej.
- Frafaldet blandt de næstbedste udøvere er for stort, hvilket betyder, at de bedste ikke presses nedefra. Derudover er de næstbedste ofte kulturbærere i de miljøer, de kommer fra – hvorfor det er vigtigt at finde en plads til dem – og dermed også fastholde deres motivation.

Strategi:

Eliteudvalget vil konstant understøtte og optimere en *fødekæde* med følgende karakteristika:

- *B&UU* søger at motivere flest mulige unge til at dyrke orientering
- *Klubberne/ATK* udvikler via deres ungdomsarbejde unge udøvers basale færdigheder og udvikler deres motivation for at dyrke konkurrenceidræt
- *TC* fastholder og talentudvikler unge løbere, samt skaber en kontinuerlig udvikling af talentmassen. *TC* omsætter det beskrevne træningskoncept '*Talentets Udvikling – fra nybegynder til ekspert*' til handling. *TC* fungerer som et supplement til klubtræningen for de 13-23 årige (eller hvilken aldersgruppe *TC*'ernes styregruppe fastsætter), der lærer de unge løbere at træne den rigtige mængde på den rigtige måde.
- *U 16-gruppen* skal skabe et miljø, der motiverer og inspirerer til udvikling mod en landsholdskarriere, samt mere og bedre kvalitet i træningen. Løberne skal lære at træne kontinuerligt fysisk og o-teknisk. De introduceres til sund og nærende kost, træningsudvikling, alternativ træning og skadesforebyggende træning.

- *U 18-gruppen* udvikler unge lovende talenter til seriøst satsende juniorer med fokus på at udvikle ”kritiske kvaliteter”.
- *U 20-gruppen* introducerer løberne til mesterskabsspecifik forberedelse og præstationsoptimering, men samtidig forsat have et langsigtet perspektiv med individuelle målsætninger
- *Elitecenter Orientering (ECO)* skaber optimale rammer for en elitesatsning i Danmark. Elitecenteret er samlingspunktet for danske orienteringsløbere med ambition om en landsholdskarriere.
- *Seniorlandsholdsgruppernes* fokus og ressourcer er koncentreret omkring disciplin- og mesterskabsspecifik udvikling af de løbere, der har medaljepotentiale nu – og de løbere der med en målrettet indsats vil kunne tage medaljer i fremtiden – eller har potentiale til at komme i top 15 internationalt inden for den nærmeste fremtid.

Målsætninger:

Eliteudvalgets målsætning er fastlagt i Eliteplan 2013-2016. Vi planlægger at følge hovedlinjerne i Eliteplanen frem mod 2020. Planen undergår løbende evaluering – og skal fornyes i løbet af 2016.

Eliteplanen er afstemt med Team Danmark og kan læses i sammenhæng her:

<http://elite.do-f.dk/elite/Pdf/Eliteplan%202013-2016%20-%202012-10-26.pdf>

Eliteplanen er en gennemarbejdet plan. For at få et korrekt billede af intentionerne i planen, kræver det at man læser den i sammenhæng. Eliteplanen i sin helhed er guideline for elitearbejdet.

Med udgangspunkt i eliteplanen kan eliteudvalgets målsætninger præciseres som følger:

Procesmålsætninger

- Vi vil være bedst i verden til at udvikle vores talenter og skabe rammer, der understøtter opnåelse af verdensklasseresultater og vinde medaljer til Danmark ved senior-VM og -EM
- Vi vil udvikle og bevare motivationen hos alle talentfulde og engagerede danske orienteringsløbere med landsholdspotentiale.
- Vi vil understøtte, at eliteorienteringsløbere oplever at have et sundt, givende og succesfuldt liv – også efter landsholdskarrieren
- Eliteorganisationen skal være kendt for en anerkendende dialog, der afspejler respekt for hinanden og for den enkelte udøver.
- Eliteorganisationen kendetegnes ved veluddannede og kompetente ledere og trænere, der konstant udvikler sig med udgangspunkt i den nyeste viden om eliteidræt. Der er en stærk fødekæde af ledere og trænere klar til at tage over på alle niveauer
- Landsholdene skal virke som forbillede og motivere hele orienterings-Danmark
- Landsholdets udøvere og deres resultater er kendt og anerkendt i hele orienterings-Danmark

Resultatmålsætninger

Resultatmålsætningen er at Danmark skal tage medalje til alle Senior-EM og -VM – og kontinuerligt skal ligge blandt verdens 8 bedste nationer til senior-EM og -VM målt på top 8 placeringer. Juniorelitens resultatmålsætning er til enhver tid have mindst tre løbere med potentiale til podieplaceringer (top 6) ved Junior VM.

Budget i 2015: Udgifter kr. 4.454.000, indtægter kr. 3.055.000, nettoudgift kr. 1.399.000

Skole

Fordi der ligger et stort synligheds- og rekrutteringspotentiale i, at skolerne med skolereformen har større fokus på fysisk aktivitet i skoletiden og åbner sig mod foreningslivet og dermed DOF's klubber.

Udfordring

Vi er i konkurrence med andre idrætsgrene, som umiddelbart kan være nemmere at understøtte på skolerne, fordi de allerede har faciliteter og udstyr til disse. Orientering kræver, at der skal tegnes skolekort, indkøbes materiel og gives undervisning til lærere og elever.

Målsætninger

- Vi skal i første halvdel af 2015 samle op på erfaringerne fra igangværende skoleprojekter, hvor DOF's klubber er engageret.
- Vi skal i første halvdel af 2015 have finansieret et projekt, der indebærer ansættelsen af en medarbejder til varetagelse af skolesatsningen på min. halv tid i tre år. Medarbejderen skal både være ressourceperson for klubberne og sælge idéen til skoler, kommuner og klubber.
- Vi skal medio 2015 have et færdigudviklet skolekoncept klar. Konceptet skal vise at orientering er en sjov, tilgængelig og udfordrende sport og rumme følgende "indgange" til skolerne: klub-kommune, klub-skole, forbund-kommune og forbund-skole. Konceptet skal være fleksibelt, men som minimum rumme et grundigt forløb, hvor eleverne både teoretisk og praktisk bliver introduceret til orientering og får mulighed for at bruge orientering tværfagligt.
- Vi etablerer pakker bestående af et eller flere af følgende elementer: korttegning, etablering af et Find vej-projekt (med elementer fra 'Find vej PLUS'), lærerinspirationskurser, undervisningsmateriale, undervisnings-/trænerbistand og afholdelse af en eller flere events.
- Vi skal i 2015-2018 gennemføre min. 120 skoleforløb (30-40-50) i et tæt samarbejde mellem forbund, skole, klub og kommune. I 2017 evalueres indsatsen med henblik på evt. fortsættelse og fremtidig finansiering.
- Vi skal i 2018 have rekrutteret 200 børn i skolealderen via skolesatsningen. Der skal i den forbindelse ske en systematisk indsamling af erfaringer og resultater. Erfaringerne skal deles løbende mellem klubberne imellem.

Strategi

Den nye skolereform giver eleverne mulighed for at stifte bekendtskab med orientering og orienteringsklubber på langt grundigere vis end tidligere. Det skal vi udnytte med en markant indsats over for kommuner og skoler. Vi skal henvende os til kommuner og direkte til skoler med en fleksibel pakkedesign i 'Find vej'-indpakning, der som minimum giver eleverne en grundig introduktion til orientering og kan bruges både digitalt og tværfagligt. Vi skal i den sammenhæng udnytte den betydelige mængde af skolemateriale, som forbund og klubber allerede har udviklet samt 'Find vej PLUS'-mulighederne. Vi skal endvidere sikre at orientering opleves som en sjov, tilgængelig og udfordrende idræt.

Vi skal søge projektmidler til indsatsen via fonde/sponsorer. Det kan bl.a. ske ud fra undervisningsministeriet 'Nye fælles mål for idræt', som siger, at en elev efter 7. klasse "kan gennemføre orienteringsløb ved hjælp af kort, kompas og digitale medier" og "har viden om orienteringsløbskort, kompas og digitale medier".

Budget i 2015: Udgifter kr. 50.000, indtægter kr. 50.000, nettoudgift kr. 0

Budget på sigt: Udgifter kr. 1.211.000, indtægter kr. 1.193.000 nettoudgift kr. 18.000

MTBO

Fordi MTBO skaber bredere interesse for orientering ved at inddrage cyklen, og der er stor efterspørgsel på et supplement til eller en erstatning for fodorientering.

Udfordring

MTBO er en lille sportsgren i Danmark og har mange snitflader til både fod-orientering og mountainbike-cykling generelt. På denne måde er den nuværende betydelige belastning af vores skovområder fra generel MTB en trussel imod vores anvendelse af skovene til MTBO. Organisationen bag MTBO-mesterskaber og -stævner i Danmark er spinkel og skrøbelig.

Målsætninger

- MTBO skal i 2020 være en veletableret og anerkendt måde at dyrke orientering på. Der skal i 2015-2020 opleves en stigning i antallet af MTBO-ryttere i de danske orienteringsklubber. Der skal samtidig opleves en stigning i konkurrenceaktive ryttere (terminslisteløb og DM'er).
- Der etableres en idépulje til rekruttering af nye MTBO-ryttere, og min. én ny idé hvert år skal omsættes til konkrete initiativer. Der samles hvert år op på erfaringerne fra initiativerne. Initiativer over for ungdomsryttere skal prioriteres højt i idépuljen.
- Flere klubber skal bidrage med løb til terminslisten hvert år.
- Flere stævner skal rumme både fodorientering og MTBO.
- Der skal hvert år afholdes et introduktionsarrangement i hver kreds (evt. i forbindelse med et åbent løb).
- Vi skal hvert år afholde en efterårscamp for alle ungdoms-MTBO-ryttere mellem 11 og 16 år med et stigende antal deltagere frem mod 2020.
- Strukturen omkring landsholdene skal videreudvikles, og vi skal have en stærk elitegruppe, som kan være med til at kæmpe om medaljer ved de store internationale mesterskaber.
- Der skal være dansk deltagelse ved ungdoms-EM hvert år.
- Der skal være flere klubber, der tilbyder regelmæssig træning i MTBO.
- MTBO skal være integreret i DOF's øvrige indsatsområder med en løbende dialog.

Strategi

MTBO skal som supplement og alternativ til fodorientering og som en oplagt mulighed for rekruttering af nye medlemmer være en integreret del af DOF. Det indebærer en høj grad af koordinering med DOF's øvrige indsatsområder. Det indebærer også en idépulje, som er bundet op på udbredelse af MTBO til flere nuværende og nye medlemmer, og udvikling af stævner, hvor det er muligt både at løbe og cykle orientering.

På eliteplan skal ambitionsniveauet for de danske MTBO-ryttere fortsat være højt, og vi skal derfor fokusere på at have en optimal organisation omkring landsholdene og en stærk elitegruppe. Derudover skal vi motivere de yngre ryttere med en ungdomscamp, der både har fokus på det sociale og udfordringerne på cyklen.

Budget i 2015

Udgifter kr. 245.000, indtægter kr. 0, nettoudgift kr. 245.000

Motion og foreningsliv

Fordi klubberne er hele fundamentet i DOF. Klubbernes udvikling og medlemmernes frivillige engagement er den primære motor i arbejdet med at nå visionen.

Udfordring

Klubberne er under pres, fordi gennemsnitsalderen blandt de aktive og frivillige stiger hastigt. Desuden øges forventningen til alsidige typer af stævner og højere krav til kort og baner. Der opleves samtidig større udfordringer med at finde frivillige kræfter.

Målsætninger

- Vi vil at de fleste danskere har let adgang til en o-klub samt at der er en sund dynamik i DOF og med mange klubber: Vi ønsker at fastholde niveauet af aktive klubber på landsniveau indtil 2018 - hvorefter flere byer med > 25.000 indbyggere skal have en o-klub.
- Vi vil være et attraktivt motionsvalg for alle 20+
- Vi vil reducere frafald i overgang fra ungdom til voksen (der er 20 % frafald i gruppen 20-24 år ift 15-19-årige) – det skaber en bedre dynamik og stærk ressource i klubben.
- Vi vil sikre at klubberne har bredde nok til at løfte de organisatoriske opgaver samt sikre dynamik i klubben: Vi ønsker at styrke klubberne, så 70 % har mere end 50 aktive medlemmer.
- Vi vil sikre at klubberne fremtidssikres med en balanceret aldersfordeling: Alle klubber har minimum 20 % under 20 år og yderligere 20 % mellem 20 og 40 år
- Vi vil at 45 % af alle klubber har formuleret hvad der for dem skaber det gode foreningsliv og sammenhængskraften
- Vi ønsker at styrke klubbernes strukturelle tilgang til klubudvikling og hjælpe i processen med en kollektiv bevidsthed om "dette er vi gode til" og "dette kunne vi styrke". Vi vil at 45 % af alle klubber har sat mål for klubudviklingen og aktivt arbejder med at nå disse.
- ~~• Vi vil tilsikre en bredde i udbud af løb: Klubber udbyder 1 løb per år per 50 aktive løbere.~~
- Vi ønsker at have et stærkt netværk på tværs af klubberne, der sikrer vidensdeling og fornemmelse af fællesskab. ~~Kredsene og DOF akademiet får en fælles opgave med at indkalde til og afholde videndelings seminarer med deltagelse af årets (og næste års) stævne- og funktionsledere ved større løb.~~

Strategi

Vi skal i 2015-2020 have maksimalt fokus på udviklingen i klubberne. Det er i klubberne, at visionen skal føres ud i livet, og vi skal understøtte den proces med en kombination af et udviklingsprojekt med decentrale konsulenter, målrettede klubtilbud og en suveræn klubservice fra sekretariatet og 14 områder. Vi skal samtidig have fokus på, at orientering skal kunne dyrkes i klubber over hele landet, og vi skal puste liv i nødlidende klubber, bl.a. gennem det konsulentkorps og de øvrige aktiviteter, som findes i klubudviklingsprojektet.

Overordnede mål nås blandt andet gennem:

- Alle klubber i DOF tilbyder ugentlig træning for 20+, der indeholder passende udfordringer for både motionist og den ambitiøse motionist. Vi vil særligt have fokus på at træne og motivere forældre til børn, da det både hjælper på gensidig fastholdelse men også øger ressourcerne i klubben.
- Tilbud om løb til ældre juniorer evt. i partnerskab med andre foreninger/sportsgrene/trail grupper.
- ~~Foreningsliv skal italesættes i klubben (Skabt fortællingen om hvorfor jeg løber orienteringsløb i xx klub) samt en plan for hvordan dette kan styrkes yderligere.~~

- Skabe en bedre forståelse for hvem der lykkes med udvikling og deraf også mulighed for at tilbyde andre at kopiere det. Dette gøres bla. Ved at etablere målepunkter på udvikling i klubberne – primært med udgangspunkt i medlemsdata i o-service.
- Skabe en bedre indsigt i sportens tiltrækning på voksne motionsløbere, som supplement til viden omkring rekruttering og fastholdelse af børnefamilier. Dette skal understøtte klubbernes arbejde med rekruttering og fastholdelse ved at gøre os mere klar på både produkt og brand. Der skal skabes en analyse – f.x. med nye medlemmer – og gerne med ikke-medlemmer.
- ~~Tilstrækkelig deltagelse kan skabes ved at åbne op for fx trail-løbere, spejdere, firmaer og andre samarbejdspartnere (som et alternativ til motionsløb).~~
- Vi ønsker et sekretariat, der sikrer, at opbygget viden forankres og gøres tilgængelig for alle (gælder alle områder i DOF og sikrer, at det er "let at tage et organisatorisk ansvar i klubben").
- Styrkelse af vidensdeling og netværk mellem klubberne sker gennem klubudviklingsprojektet, stærkere ~~IT-plattform til deling af viden~~indsamling og deling af viden på tværs af klubber, flere ~~stævnesamarbejder og~~ større tilslutning til DOF akademiet, ~~samt vidensdelingsseminaret omkring stævneledelse.~~

Budget i 2015

Udgifter kr. 595.000, indtægter kr. 331.000, nettoudgift kr. 264.000

Rekruttering

Fordi vi er afhængige af en konstant tilgang af nye udøvere til idrætten og medlemmer til klubberne.

Udfordring

Danskerne bombarderes med nye tilbud og fritidsmuligheder. Orientering opleves af mange som en svært tilgængelig og "nørdet" idræt med krav om teknisk kunnen og specielt udstyr. Desuden skal man ofte rejse efter den – så den optager megen tid.

Målsætninger

- DOF-klubbernes samlede nettomedlemstal (betalende medlemmer) skal øges med minimum 100 medlemmer pr. år i perioden 2016-2020. Vi skal gennem rekrutteringstiltag introducere minimum 5.000 danskere om året til orientering.
- Vi har i 2016 udbygget og opgraderet det allerede etablerede koncept for Familie- og Motionsorientering til en landsdækkende kampagne, der er en integreret del af Find vej i Danmark. Alle aktive klubber har Familie- og Motionsorientering på programmet i 2020.
- Find vej Dagen fortsætter som forbundets store synligheds- og rekrutteringssatsning primært rettet mod familier. Find vej Dagen tiltrækker (med forbehold for dårligt vejr) 3.500 personer i 2016 med en stigende tendens til 4.500 personer i 2020. Hvert år tilbydes min. 40 arrangementer på Find vej Dagen.
- Find vej Baner (evt. andet navn) er i 2015 etableret som et samlet koncept for baner med hvid og gul sværhedsgrad (begynder/let), der er åbne for alle til danske orienteringsstævner. Min. 15 af stævnerne i terminslisten udbyder Find vej Baner i 2016, og Find vej Baner udbydes til alle stævner i 2020.
- Vi har i 2016 udviklet og finansieret en eller flere rekrutteringskampagner målrettet børn/unge i samspil med bl.a. skolesatsningen, MTBO og Familie- og Motionsorientering. I 2018 har alle aktive

klubber en eller flere af rekrutteringskampagnerne integreret i klubbens tilbud. Nøgleordene i kampagnerne omhandler orientering som en sjov, tilgængelig og udfordrende idræt.

- Alle egne af Danmark er omfattet af Find vej i Danmark i 2020, og klubberne vedligeholder løbende Find vej i Danmarks faciliteter (kort og poster) i 2015-2020 for kontinuerligt at sikre den optimale oplevelse for Find vej-brugerne. Hovedparten af tilbuddene har i 2020 knyttet digitale formidlingsløsninger på i regi af Find vej PLUS.

Strategi

Rekrutteringsinitiativer skal i samspil med generel synliggørelse af orientering og fastholdelse i klubberne være højt prioriteret i forbundet. Vi skal i 2015-2020 have særligt fokus på familier, børn og unge, da det med det nuværende høje aldersgennemsnit er helt centralt for orienteringsklubbernes fremtid at fokusere på foryngelse og generationsskifte.

Klubudviklingsprojektet skal løfte rekrutteringen i den enkelte klub. Forbundet skal til det formål tilbyde klubberne relevante og gennemarbejdede koncepter med Find vej i Danmark som omdrejningspunkt. Find vej i Danmarks stærke brand skal udnyttes effektivt til rekruttering gennem koncepterne Familie- og Motionsorientering, Find vej Dagen, Find vej Baner (evt. andet navn) samt en eller flere nye kampagner rettet udelukkende mod børn og unge op til 30 års alderen. Det skal ske parallelt med satsningen på skoler og aktiviteterne understreger at orientering er en sjov, tilgængelig og udfordrende idræt.

Budget i 2015

Udgifter kr. 1.620.000, indtægter kr. 1.260.000, nettoudgift kr. 360.000

Kort

Kortet er helt centralt i vores idræt. Et kort i høj kvalitet er nødvendigt for indlæring af orienteringstekniske færdigheder, og for at vi kan konkurrere på et fair grundlag.

Udfordring

Korttegning bliver en stadig mere teknisk disciplin og kræver stadig mere specialiserede og veluddannede korttegnere, som klubberne almindeligvis har svært ved at mobilisere. På trods af lettelser på kurveområdet vil korttegning fremadrettet byde på stigende udfordringer, også fordi der opstår flere og nye løbsformater.

Målsætninger

- Min. 50 personer skal hvert år være tilmeldt de tre seminarer for korttegnere (58 i 2013).
- Min. 75 pct. af kortkonsulenterne skal møde frem til det årlige kortkonsulentseminar (75 pct. i 2013).
- Alle danske mesterskaber og World Ranking Event-stævner (både fod-o og MTBO) skal have tilknyttet en kortkonsulent (100 pct. i 2013).
- Vi skal hvert år tilbyde seminarer med terrænvandring og fagligt indhold for korttegnere i de tre kredse samt et landsdækkende kortkonsulentseminar. Vi skal desuden tilbyde uddannelse i anvendelse af computerprogrammer til korttegning.
- Vi skal efter klubbernes anmodning løbende tildele kortkonsulenter og afholde kurser.
- Vi skal fast have en repræsentant i IOF's kortudvalg.
- Vi skal i 2015 have udviklet en guideline på baggrund af IOF's Sprintnorm, der kan bruges i forbundets skolesatsning og dermed give nye korttegnere mulighed for at komme godt i gang med korttegningen.

- Vi skal i 2015-2020 arbejde med at synliggøre værdien af og glæden ved korttegning over for medlemmerne i klubberne.
- Vi skal tiltrække nye korttegnere, herunder blandt ungdomsløbere og ungseniorer.

Strategi

Vi skal løbende tage initiativ til, at klubberne tegner kort med et højt kvalitetsniveau og følger gældende internationale normer. Forbundets kortkonsulenter under ledelse af den ansatte kortsupervisor skal vejlede og hjælpe klubberne til de bedst mulige arbejdsgange, hjælpemidler og grundmaterialer gennem hele korttegningsprocessen.

Uddannelse af korttegnere og kortkonsulenter er et vigtigt element, og vi skal tage aktivt del i IOF's arbejde på området. Derudover skal vi følge med i og formidle ny viden om teknikker til rekognoscering, rentegning og fremstilling og trykning af orienteringskort.

Vi skal synliggøre værdien af korttegning over for nye potentielle korttegnere og tage os godt af dem, der viser interesse for korttegning. Der skal i forbindelse med forbundets skolesatsning udarbejdes en guideline for fremstilling af skolekort, der samtidig kan være en god start for nyere korttegnere.

Budget i 2015

Udgifter kr. 215.600, indtægter kr. 40.000, nettoudgift kr. 175.600

Skov

Orienteringsidrætten i Danmark og dennes overlevelse afhænger af, at vi har nem og billig adgang til de danske skove – private såvel som statsskove.

Udfordring

Adgangen til de danske skove - private såvel som statsskove – er altafgørende for orienteringsidrætten i Danmark. Vores adgang til de danske statsskove er de senere år blevet reduceret dels som følge af en mere restriktiv forvaltning af vildtzoner, dels som følge af etablering af de såkaldte "stillezoner". Imidlertid har DOF i 2014 indgået en god aftale med Naturstyrelsen, som sikrer vores fortsatte adgang til de danske statsskove.

De danske private skove er under økonomisk pres og er meget afhængige af indtægter fra jægerne. Derfor er adgangen til de private skove indimellem besværlig og omkostningskrævende. Hertil kommer, at der fortsat eksisterer en holdning blandt mange private skovejere og jægere om, at orienteringsløb påvirker vildtet negativt.

Målsætninger

- Fra centralt hold har vi i 2015 udpeget en velkvalificeret person, der kan rådgive og vejlede klubberne, når de skal skaffe skovadgang, og ikke mindst når klubberne oplever problemer hermed. Denne person understøttes af lokalt forankrede kontaktpersoner jævnt fordelt i de tre kredse, som har det rette netværk i "skovkredse", og som proaktivt kan påvirke de beslutningsprocesser, der kræves for at sikre en fortsat adgang til både private skove og statsskove til både fodorientering og MTBO.
- Fra 2015 tager vi også initiativ til en løbende konstruktiv dialog med Naturstyrelsen, Skovforeningen, Jægerforbundet m.fl. Dialogen skal være proaktiv, målrettet og faktabaseret, ligesom vi konstant skal være opdaterede på skovområdet.
- I 2015 er der tillige udarbejdet et katalog med en ønskeliste over skovområder, som vi skal arbejde for at få åbnet. Skovopgaverne er uddelegeret til de mest relevante klubber. Vurderingen af relevante

skove sker med hensyntagen til langtidsplanlægningen af terminslisten og i tæt samarbejde med støttefunktionen 'Stævne og reglement'.

- Fra 2016 får vi årligt åbnet to nye og hidtil lukkede skovområder, hvor der er interesse for at lave orienteringsløb og/eller MTBO.
- Vi skal udvikle materiale til jægere og andre brugere af naturen om, hvordan orienteringsløb påvirker flora og fauna.
- Vi fastholder vores plads i Friluftsrådets bestyrelse i perioden fra 2015 til 2020 og sikrer, at der er orienteringsløbere repræsenteret i alle "Brugerråd" i statskovdistrikterne.
- Vi agerer i hele perioden fra 2015 til 2020 miljømæssigt forsvarligt og opnår fortsat anerkendelse af DIF som Grønt Forbund. I den forbindelse deltager vi aktivt i DIF's Natur- og Miljøforum.

Strategi

Vi skal være proaktive på skovområdet og søge størst mulig indflydelse i relevante organer så som Naturstyrelsen, Dansk Skovforening, Friluftsrådet, Jægerforbundet samt DIF og DGI. Det skal blandt andet ske gennem et målrettet fokus på, hvordan man kan påvirke beslutningsprocesserne – både fra centralt hold og ikke mindst regionalt/lokalt. Klubberne skal derfor vide, hvem de kan kontakte for at få råd og vejledning, når der skal skaffes adgang til de danske skove, og ikke mindst når der er problemer hermed. Disse kontaktpersoner skal være velkvalificerede personer med det rette netværk.

Budget i 2015

Udgifter kr. 64.515, indtægter kr. 0, nettoudgift kr. 64.515

Stævne og reglement

Orienteringsidrættens fortsatte udvikling afhænger dels af, at vi arrangerer stævner af høj kvalitet og med et varieret og målrettet baneudbud, dels af at disse stævner afvikles med afsæt i enkle, forståelige og konsistente reglementer.

Udfordring

Orienteringsidrættens er som al anden klubidræt under stadigt stigende individualisering og pres fra den kommercielle idræt. Svigtende medlemstilgang og stagnation for orienteringsidrættens i Danmark ser ud til at være resultatet af dette pres. En måde, hvorpå vi kan forsøge at vende denne udvikling, er ved at afvikle orienteringsstævner og orienteringstræninger af høj kvalitet og med et så varieret og målrettet baneudbud, at vi sikrer medlemsfastholdelse såvel som medlemstilgang. Det fordrer blandt andet et veludviklet og grundigt gennemarbejdet reglementsgrundlag.

Målsætninger

- I løbet af 2015 udvikler vi et nyt koncept for reglementsvirksomheden i DOF, der dels skal sikre enkle, forståelige og konsistente reglementer, manualer og vejledninger, dels sikre en veltilrettelagt, veldisponeret og involverende planlægningsproces. DOF's reglementer er inden udgangen af 2016 samlet i en overordnet struktur med et indledende fælles afsnit og underliggende specifikke afsnit for de enkelte discipliner.
- Inden udgangen af 2016 er DOF's reglementer understøttet af opdaterede manualer og vejledninger, der findes let tilgængeligt på DOF's hjemmeside, herunder banelægningshåndbogen, 'Værd at Vide'-hæfterne mv. Inden udgangen af 2016 er der tillige igangsat en udvikling af IT-programmer, der understøtter stævneafviklingen.

- I 2016 er der skabt synlig sammenhæng mellem de nationale reglementer og de tilsvarende internationale (IOF) reglementer.
- Fra og med 2016-sæsonen indeholder den overordnede terminslisteplanlægning også en koordinering på landsplan af, hvilke weekender der anvendes til forskellige typer arrangementer (divisionsturneringen, B&U-aktiviteter, DM'er). Der udarbejdes langtidsterminslistes i alle kredse med 3-5 års horisont. Alle DM-arrangører og -skove er fundet og offentliggjort senest ved udgangen af kalenderåret to år før stævnet. I løbet af 2016 er der indført en proces, der skal sikre, at der kun anvendes skove og terræner til DM'er, som egner sig til den enkelte DM-disciplin. Denne kvalitetssikring skal varetages af Stævne- og Reglementsområdet.
- Det skal sikres fra centralt hold i DOF at der kun anvendes skove og terræner til DM'er som egner sig til den pågældende disciplin.
- Baneudbuddet til visse typer fod-orienteringsløb er i 2016 udvidet til også at indeholde længere baner med hvid og gul sværhedsgrad, og vi skaber grundlag for at eksperimentere med andre typer af orienteringsløb i forbindelse med afviklingen af vores stævner.
- Vi har i løbet af 2017 udviklet og udarbejdet en database for indsamling og præsentation af DM-resultater, ligesom vi har udviklet og etableret en erfaringsdatabase for stævnearrangører og deres kontrollanter.
- Der skal løbende uddannes et tilstrækkeligt antal kvalificerede stævneledere, banelæggere, stævne- og banekontrollanter til brug for A- og B- stævner. Der er tillige udarbejdet en database over disse ressourcepersoner. A-stævner skal anvende uddannede bane- og stævnekontrollanter
- Med udgangen af 2018 er forbundets tilmeldingssystem blevet videreudviklet med en høj brugertilfredshed til følge. Der er tillige dannet videndelingsfora for forbundets klubber inden for løbs-IT

Strategi

Vi skal arbejde på løbende at forbedre kvaliteten af alle orienteringsstævner (særligt A-stævner og stævner, hvor vi ønsker at tiltrække nye målgrupper) med fokus på skovvalg, korttegning, banelægning og stævneplads og -service (bad, toilet, kiosk mv.).

Der bliver i perioden frem til 2020 tillige behov for at udfordre begrebet "orientering", herunder ikke mindst "det traditionelle orienteringsløb", det at "tænke ud af boksen" og det at turde realisere nye ideer og tanker. Fokus vil være at skabe sjove, tilgængelige og udfordrende oplevelser.

Grundlaget for alt dette er dels enkle, forståelige og konsistente reglementer, manualer og vejledninger, som er resultatet af en veltilrettelagt, veldisponeret og involverende planlægningsproces, og dels for de større stævners vedkommende udpegning af kvalificerede stævnearrangører og kontrollanter, der alle er nøje udvalgt og certificeret (specificeres i handlingsplanen). Certificeringen, der forvaltes af Stævne- og Reglementsområdet, sker med udgangspunkt i en række forud definerede kompetence krav, som de aspirerende stævnearrangører og -kontrollanter skal opfylde, inden de formelt udpeges til en større stævne.

Budget i 2015

Udgifter kr. 109.000, indtægter kr. 30.000, nettoudgift kr. 79.000

Kommunikation

Fordi god kommunikation er helt afgørende for at nå mange af målsætningerne i Plan 2020 og for forbundets og klubbernes arbejde generelt.

Udfordring

Vi prioriterer pt. kommunikation i form af redaktion, layout, tryk og forsendelse af magasinet 'Orientering'. Derudover har kommunikation været prioriteret højt i projektøjemed – især omkring Find vej Dagen og Find vej i Danmark – og i nogen grad også i forhold til elitens resultater.

Imidlertid peger mange klubber, klubmedlemmer og interessenter på, at forbundets kommunikation er for tilfældig. Det skyldes ikke mindst, at kommunikation ikke er forankret i forbundet som et særligt indsatsområde. Vi trænger derfor til en kraftig opprioritering af kommunikationsområdet.

Målsætninger

- Alle kommunikationsopgaver i forbundet skal fremgå af en detaljeret strategi for kommunikationskanaler og målgrupper. Strategien opdateres årligt.
- Al kommunikation læner sig op ad visionen om at orientering er en sjov, tilgængelig og udfordrende idræt.
- Vi har ultimo 2015 en tidssvarende og brugervenlig hjemmeside. Find vej i Danmark integreres med DOF's kommunikation på nettet, så det bliver en helhed.
- Vi har min. 10 kompetente frivillige og en studentermedhjælper, der arbejder med forbundets kommunikation i 2015-2020. Der er en klar fordeling af ansvar og arbejdsopgaver.
- Vi skal være offensive på sociale medier og distribuere foto og video effektivt. DOF's kommunikationsteam skal hjælpe klubberne med at bruge sociale medier, video og fotos.
- DOF's klubber skal udtrykke stigende begejstring med forbundets kommunikation i perioden 2015-2020. Klubberne skal føle sig godt informeret og serviceret både på nettet, i telefonen og på tryk.
- DOF Akademiet har kurser om kommunikation (pressehåndtering, hjemmesider, sociale medier osv.) hvert år.
- Vi arbejder i 2015-2020 målrettet med pressehåndtering (landshold og bredde), udvikling af stand materialer, tilpasning og udvikling af magasinformatet (Orientering), tilpasning af it-administrationssystem(er) samt en udviklingspulje, så vi kan rykke hurtigt på nye tendenser.
- Der findes midler til ansættelse af en studentermedhjælper, som har fokus på kommunikation.

Strategi

Vi skal være langt mere ambitiøse og målgruppeorienterede i vores interne og eksterne kommunikation. Vi skal operere ud fra en udspecificeret strategi, hvor kommunikationskanaler og målgrupper kombineres effektivt, men vi skal samtidig støtte op om nye muligheder og initiativer.

Vi skal have et stærkt og bredt sammensat team, der arbejder med forbundets kommunikation. Teamet skal bl.a. gøre det lettere for DOF og klubberne at kommunikere godt.

Vi skal have et markant fokus på visuel kommunikation som foto og video – både på forbundsplan og som brugergenereret indhold. Det har desuden meget høj prioritet, at forbundet får en ny og brugervenlig hjemmeside, at DOF's grafiske identitet moderniseres, og at forbundet og klubberne generelt udnytter mulighederne på nettet optimalt – herunder sociale medier.

Budget i 2015

Udgifter kr. 420.000, indtægter kr. 75.000, nettoudgift kr. 345.000

DOF Akademiet

Fordi vores succes afhænger af, at vi kan dele viden med hinanden, uddanne os, udvikle vores kompetencer og motivere flere til at yde en frivillig indsats i alle aspekter af orienteringsidrætten.

Udfordring

Uddannelsen i DOF er i dag spredt på dels de enkelte udvalg, dels DOF Akademiet og dels de enkelte kredse og klubber. Der findes ikke i dag en samlet oversigt, ligesom der ikke findes en samlet strategi for, hvordan, hvor og hvornår vi vil tilbyde uddannelse i DOF.

Målsætninger

- DOF Akademiet bliver i 2015 markedsført med et samlet kursus-katalog, som favner al uddannelsesaktivitet i DOF. Kataloget skal være tilgængeligt både i trykt form og som en elektronisk kursus-kalender og opdateres løbende.
- Vi skal hvert år evaluere på udbuddet af kurser og altid udbyde relevante uddannelses-tilbud med dygtige undervisere. Under hensyntagen til potentielt deltagerantal, praktiske muligheder og økonomi skal det planlægges nøje, om det enkelte kursus skal afholdes centralt eller decentralt.
- DOF Akademiet og kursernes eksistens skal kommunikeres effektivt ud til de relevante målgrupper.
- Mindst 100 personer fordelt på mindst 30 klubber over hele landet deltager hvert år i den store uddannelsesdag i januar fordelt på forskellige kurser.
- Mindst 100 personer fordelt på mindst 30 klubber over hele landet deltager hvert år i kurser og uddannelses-tiltag lokalt/regionalt.
- Mindst 30 personer deltager på trænerkurser og 50 personer på kredsens seminarer for korttegnere hvert år.
- Mindst 30 unge under 25 år deltager hvert år i DOF Akademiets uddannelsesinitiativer. Dertil kommer deltagelse i trænerkurser og orienteringstekniske kurser.
- I tillæg til den store uddannelsesdag i januar synliggøres initiativer til vidensdeling og erfaringsudvikling i de tre kredse.

Strategi

Al uddannelse og formaliseret vidensdeling, som ikke er orienteringstekniske kurser om kort og kompas, bliver samlet under overskriften DOF Akademiet. Det skal være attraktivt at tilegne sig og dele viden i klubberne, og DOF Akademiet skal være en katalysator for den udvikling. Den succesfulde uddannelsesdag i januar bibeholdes som en naturlig del af DOF Akademiet, og DOF Akademiet rummer fremover også flere decentrale uddannelses-tilbud.

Vi skal med DOF Akademiet styrke kompetenceudviklingen og det frivillige engagement i DOF, styrke erfaringsudvekslingen på tværs af klubber og landsdele, tiltrække nye målgrupper til at tage uddannelse og påtage sig ansvar samt bidrage til at afhjælpe problemer med generationsskifte i mange klubber. For at nå dertil skal vi konstant have fingeren på pulsen i forhold til kursusudbuddet, tiltrække dygtige undervisere og kommunikere DOF Akademiets tilbud effektivt ud. Vi vil i markedsføringen af kurserne, have særligt fokus på unge i alderen 17-26 år og nyere medlemmer.

Budget i 2015

Udgifter kr. 85.000, indtægter kr. 54.500, nettoudgift kr. 30.500

Organisation

For di vi er afhængige af god ledelse og en klar organisation, hvor det er tydeligt, hvem der har ansvar og myndighed i forhold til drifts- og udviklingsopgaver.

Udfordring

Ambitionerne frem mod 2020 er betydelige og koster ressourcer såvel økonomisk som blandt frivillige og ansatte. En stor del af medarbejderstaben er projektansat, hvilket giver mindre kontinuitet. Drift og lejeudgifter til DOF's kontor er en betydelig udgift. Endelig indeholder den nuværende styreform og udvalgsstruktur ikke den nødvendige fleksibilitet og effektivitet til at kunne støtte udviklingen frem mod 2020.

Målsætninger

- DOF's medarbejdere skal udtrykke tilfredshed med jobbet indhold, egen motivation og den udførte arbejdsindsats nytteværdi.
- I 2015-2020 har vi fortsat 3 kredse i DOF.
- I 2015-2020 er deltagelsen i de 3 årlige klubledermøder på 80% af de aktive orienteringsklubber.
- Det årlige repræsentantskabsmøde er den øverste besluttende myndighed i DOF, og mindst 75% af DOF's aktive klubber deltager i 2015, stigende til 85% i 2020.
- Vi har fra og med 2015 fem målgruppefokuserede indsatsområder og 9 støttefunktioner.
- Der skal sikres tæt sammenhæng mellem HB og områder gennem afholdelse af et årligt strategimøde og en udpeget kontaktperson i bestyrelsen for de enkelte områder.
- I 2020 er DOF's kontor fortsat beliggende i Idrættens Hus i Brøndby.

Strategi

Vi arbejder fortsat med udvikling af projekter, som bl.a. finansieres gennem eksterne fonde.

Alle ansatte (fuldtids- og deltids-) udfylder fra og med efteråret 2015 en medarbejdertilfredshedsundersøgelse, som anvendes som optakt til den årlige MUS. MUS-konceptet i DOF genopfriskes i 2015 idet det skal sikres at der er fleksibilitet og lethed i konceptet. Tilfredshedsundersøgelser skal også kunne bruges som et bruger orienteret værktøj andre steder i DOF (eliten, ungdomsarbejdet, MTBO, frivillige, DOF akademiet etc).

Klubberne i hver kreds vælger en formand og kredsbestyrelse. Der afholdes tre årlige møder med klublederne og andre relevante klubmedlemmer. Formand og kredsbestyrelse sikrer, at DOF's Plan 2020 koordineres med klubbernes aktiviteter, og at klubbernes holdninger formidles til HB. Kredsene har fokus på planlægning og koordinering af aktiviteter, åbne løb og videndeling.

Repræsentantskabsmødet går på skift mellem Fyn/Jylland (trekantområdet) og Hovedstaden (Brøndby) og anvendes ud over formelle valg til at diskutere væsentlige problemstillinger, udfordringer og muligheder i dansk orientering.

DOF's hovedbestyrelse består af 7 medlemmer hvoraf formanden samt 3 medlemmer vælges af repræsentantskabet. Gennem valgreglerne sikres det, at hver kreds indvælger et af disse bestyrelsesmedlemmer. Direktøren deltager i bestyrelsesmøderne uden stemmeret.

Vi har 5 hoved indsatsområder (Børn og Unge, Elite, Skole, Motion og foreningsliv samt MTBO) samt 9 støttefunktioner. Der vælges en formand for hvert område, og områderne får eget budget. Foruden den politisk udpegede person vil der til hvert område være knyttet en administrativ kontaktperson fra medarbejderstaben. Hvert område har en kontaktperson i HB.

Der afholdes én gang om året (i oktober/november) et strategiseminar, hvor HB, område formænd og eventuelt øvrige medlemmer af de 14 områder samles til en detaljeret gennemgang og opfølgning af strategi for områderne, budgetter og fremadrettede handlingsplaner. Områderne har imellem disse årlige strategimøder en udstrakt grad af selvstyring og ansvar.

Vi fortsætter i 2015-2020 med kontorfaciliteterne i Aarhus (Elitecenter) og Brøndby (kontor/sekretariat) og står til rådighed for klubber, der ønsker rådgivning om bl.a. klubhuse og klublokaler.

Budget i 2015

Udgifter kr. 1.615.000, indtægter kr. 103.000, nettoudgift kr. 1.512.000

Finansiering

Fordi styrket økonomi skaber flere muligheder, og fordi flere aktiviteter kræver øget ekstern finansiering gennem støtte fra fonde, virksomheder, sponsorer m.m.

Udfordring

Ambitionsniveauet frem mod 2020 kræver øget finansiering af DOF. En række af vores nuværende projekter med ekstern medfinansiering udløber i strategiperioden.

I andre specialforbund pålægges det enkelte medlem en mindre finansieringsforpligtelse end i DOF. Samtidig er væksten i traditionelle medlemskaber i klubberne begrænset, hvilket udfordrer vores traditionelle egenfinansiering via klubkontingent, medlemsafgift og løbsafgift. Yderligere finansiering herfra synes ikke realistisk – mulighederne ligger snarere i en omlægning, som samtidig inspirerer til vækst og tilpasses virkeligheden. Det bliver således en udfordring at skaffe øget finansiering via andre kilder, mulighederne er bl.a.:

- **Selvfinansiering af aktiviteter:** Deltagerbetalingen for en række af forbundets tilbud øges til den reelle kostpris, hvilket reducerer behovet for medfinansiering fra DOF. Til kurser, uddannelse, elite m.m. kan ofte opnås kommunale tilskud for deltagerne.
- **Partnerskaber:** I stedet for at løfte opgaverne alene indgås aftale med partnere om at løfte i fællesskab, f.eks.: DIF, Naturstyrelsen, Undervisningsministeriet, Team Danmark m.fl.
- **Fundraising:** Målttede projekter finansieret af diverse fonde og tilskudsgivere, f.eks.: Friluftsrådet, Nordea-fonden m.fl. . Områdets ressourcepersoner, ansatte i DOF og HB koordinerer denne fundraising med de relevante områder.
- **Sponsoring:** Gennem synliggørelse og omtale opnås bidrag i form af økonomi, ydelser eller varer.
- **Firmaløb:** Mulighed for større indtægtskilde til klubberne.
- **Nye og mere fleksible former** for medlemskaber bl.a. DOF licens

Målsætninger

- DOF's etårige driftsbudget suppleres med et treårigt planlægningsbudget. Heri synliggøres og beskrives det eksterne finansieringsbehov. Indsatsen omkring øget finansiering tager sit udgangspunkt heri.

- I budgetter og regnskab synliggøres de forskellige finansieringsformer med bruttoopgørelser.
- Vi nedsætter sammen med klubberne en arbejdsgruppe, som til repræsentantskabsmødet 2016 fremlægger forslag til omlægning af klubkontingenter, medlemsbidrag og løbsafgifter.
- Vi skal analysere og beskrive med hvem, der kan indgås partnerskaber, hvorfra der kan opnås fundraising, samt hvem der måtte have interesse i at sponsorere DOF som forbund eller DOF's aktiviteter.
- Vi skal have øget fokus på firmaløb som finansierings- og rekrutteringskilde.
- Forbundet skal rådgive klubberne om muligheder for finansiering via lokale fonde og tilskud.

Strategi

Vi skal tænke langsigtet, fleksibelt, dynamisk og innovativt i finansieringen af aktiviteter og tilbud, således at der er kontinuitet i forbundets drift, udvikling og bemanning.

I forhold til klubkontingenter, medlemsbidrag og løbsafgifter skal vi arbejde på en omlægning af disse, som muliggør mere fleksible foreningsløsninger, medlemsstrukturer og løbsformer. En omlægning skal understøtte klubberne som det centrale omdrejningspunkt i dansk orientering og tilskynde til medlemsvækst.

Vi skal fortsat være åbne for partnerskaber med såvel offentlige som private partnere. Vi skal over for eksterne partnere turde prissætte vores tilbud og agere forretningsmæssigt, hvilket gør aktiviteten mere attraktiv for os selv. I den forbindelse skal vi meget konkret synliggøre vores værdier og tilbud, således at vi selv og omverdenen er bekendt hermed.

Vi skal bygge videre på vores gode og økonomisk afgørende forhold til DIF og Team Danmark. Indimellem vil opgaver kun blive løst kontinuerligt ved en lønnet og professionel tilgang – dette skal vi kombinere med frivilligt arbejde på en hensigtsmæssig måde.

Det er afgørende, at vi samler de ressourcepersoner, der findes i DOF, og som har vist, at de er dygtige til at skaffe eksterne støttemidler, således at disse kan hjælpe med at trække dette arbejde fremad i DOF-regi.

Budget i 2015

Udgifter kr. 100.000, indtægter kr. 4.900.228, nettoindtægt kr. 4.800.228

Internationalt arbejde

Fordi vi er afhængige af de beslutninger, der træffes i IOF, og gerne vil tiltrække internationale mesterskaber til Danmark.

Udfordring

Vi har i dag en svag international repræsentation i IOF. Selvom vi har to stærke repræsentanter i IT-udvalget og kortudvalget, har vi ingen repræsentation i de mest betydende organer (Council, Foot Orienteering Commission og European Working Group). Samtidig byder fremtiden på meget store udfordringer inden for IOF, hvor både IOF's økonomi er under pres og hele World Cup- og WOC-programmet under revidering – og ikke nødvendigvis i en favorabel retning for Danmark. Vores nabolande i Norden har alle et Council-medlem og er langt stærkere repræsenteret i IOF's udvalg.

Målsætninger

- Det overordnede mål er at være anerkendt internationalt for vores aktive deltagelse i IOF og at præge de globale rammer, der sættes for orientering. Vi ønsker at sætte et aftryk på de beslutninger, der træffes i IOF-regi og underliggende organer.
- Senest på General Assembly i 2018 har vi indvalgt et Council-medlem
- I løbet af 2015 har vi indvalgt et medlem af Foot-O Commission
- Vi fastholder en dansk repræsentant i både IT Commission og Map Commission
- I løbet af 2015 skal vi have uddannet yderligere 2 Event Advisors under IOF
- I løbet af 2015 skal der laves et review og en kategorisering af vores nuværende Event Advisors i DOF
- Vi ansøger om og får tildelt hovedparten af følgende internationale mesterskaber, der gennemføres med højeste internationale standard: Veteran-VM (WMOC) 2018/2019, VM i MTBO (WMTBOC) 2018 samt enten Junior-VM (JWOC) 2019/2020, EM (EOC) 2020 eller VM (WOC) 2020 (i splittet form).

Strategi

Vi deltager aktivt i IOF's kongres og Presidents' Meeting. Vi tager konkrete initiativer i forhold til disse årlige møder og koordinerer vores holdninger og aktiviteter med de øvrige nordiske lande. Imellem disse møder holder vi fast i indgåede aftaler og deltager i det årlige NORD-møde i januar måned.

Vi har øje for, at medlemmer af de stående udvalg er de mest oplagte potentielle medlemmer af Council, hvorfor vores udvalgsmedlemmer skal holdes bevidste om denne mulighed, og vi skal bruge dette som platform til Council. Allerede i 2015 vil vi gøre opmærksom på, at DOF er interesseret i et Council-medlem.

Der skal sikres en tæt koordinering mellem DOF's repræsentanter i internationale organer og DOF's tilsvarende instanser.

Sammen med Stævne- og reglementsområdet foretages en revidering af den internationale stævnekontrollantliste, og der søges interesse hos yderligere 2 personer fra DOF for at deltage i IOF's Event Advisors Clinic samt søges finansiering heraf. DOF markedsfører disse EA med henblik på at de er aktive fremover i IOF internationale events.

Sammen med Sport Event Danmark søger DOF's direktør og formand at sikre tildeling af ovennævnte internationale events. WMOC er det vigtigste, fordi arbejdet herfor er længst fremskredet og indtægtpotentialet mest interessant. WOC har høj prioritet, såfremt det fra 2019 kan gennemføres som et opsplittet VM – enten skov eller by. Vi skal sikre os, at alle kredse får en chance for at byde ind på disse stævner. VM i Mountain Bike Orienteering gennemføres med DOF som hovedansvarlig og på forsøgsbasis uden direkte forankring i en lokal klub. Udgifterne hertil afholdes af stævnet.

Budget i 2015

Udgifter kr. 286.500, indtægter kr. 170.000, nettoudgift kr. 116.500